

مدیریت بحران در کتابخانه ها در مقابل حوادث

غیرمترقبه زلزله و آتش سوزی



مدرس: خانم فاطمه افشار پور

نکات ایمنی هنگام وقوع آتش سوزی

- ▶ ۱ - هنگام روبه رو شدن با آتش سوزی، سرعت عمل برای نجات جان خود و مصدومان احتمالی، کاملاً حیاتی است. همانطور که می دانیم آتش خیلی سریع انتشار می یابد. بنابراین بلافاصله آتش نشانی و اورژانس را خبر کنید و تا آنجا که می توانید، اطلاعات کاملی در مورد بروز حادثه به آنها بدهید.
- ۲ - سعی کنید که تمام افراد را از ساختمان کتابخانه بیرون ببرید. ۳ - با رعایت جوانب احتیاط، به خاموش کردن آتش پردازید. ۴ - به هیچ وجه وارد ساختمان آتش گرفته نشوید؛ مگر آنکه مجهز به ماسک تنفسی باشید و کاربرد آن را بدانید. ۵ - اگر هر دلیلی ناچار وارد اتاق پر از دود شوید، ابتدا مطمئن شوید که جانتان به خطر نخواهد افتاد.

نکات ایمنی هنگام وقوع آتش سوزی

- ▶ ۶ - قبل از فرار از اتاقی که در آن بسته است، ابتدا در را لمس نمایید؛ اگر داغ بود، از خروجی های دیگر استفاده کنید. ۷ - اگر در ساختمان آتش گرفته، گرفتار شدید، فوراً به اتاقی که دارای پنجره است بروید و در را ببندید. سپس یک پتو یا فرش را طوری زیر در قرار دهید که دود وارد اتاق نشود و آن گاه از طریق پنجره، تقاضای کمک کنید. ۸ - اگر دود، حرارت یا شعله های آتش، مسیره های خروجی شما را مسدود کرده است، در را ببندید و در اتاق بمانید. تنها با استفاده از یک پارچه به رنگ روشن، از طریق پنجره کمک بخواهید. اگر در اتاق تلفن وجود دارد به اداره آتش نشانی زنگ بزنید و موقعیت خود را خبر دهید. ۹ - زمانی که در جریان حریق واقع می شوید، با حفظ خونسردی، تمام تهویه های ساختمان را خاموش کنید تا به این ترتیب از ورود اکسیژن به داخل ساختمان جلوگیری شود. ۱۰ - در صورت امکان، مواد سالم و قابل استفاده را فوراً از محل خارج کنید.

رعایت نکات ایمنی قبل از وقوع زلزله

از آنجا که زلزله خبر نمی کند باید پیش از وقوع آن تدابیر ایمنی خاص و مهمی به شرح زیر بیندیشیم :

۱- شناخت اولیه ترک های کتابخانه : الف- در صورت مشاهده ترک عمودی و یا مورب با عرض ۱,۵ تا ۲ میلیمتر و عمق ۱.۵ تا ۲ سانتیمتر ، موضوع به اداره کل استان گزارش شود.

رعایت نکات ایمنی قبل از وقوع زلزله



رعایت نکات ایمنی قبل از وقوع زلزله

ب- در صورت مشاهده ترك عمودي و یا مورب با عرض کمتر از 1.5 میلیمتر ، با منگنه نمودن یک ورقه کاغذ سفید در دو طرف ترك ، بررسی چشمی گسترش ترك را چک نمائید که در صورت پاره شدن کاغذ ، موضوع به اداره کل استان گزارش شود.



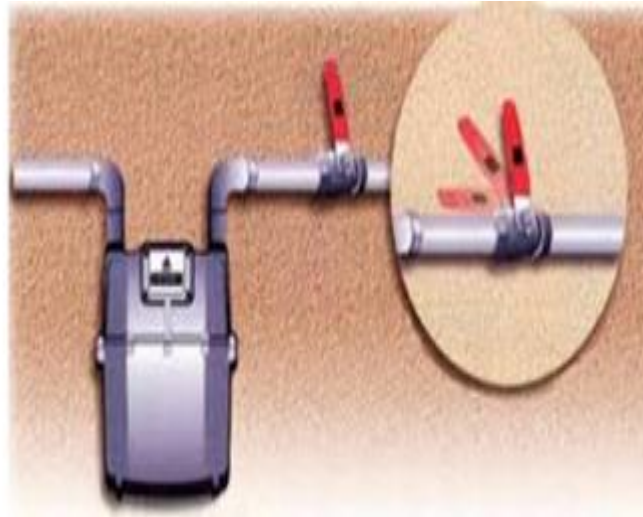
رعایت نکات ایمنی قبل از وقوع زلزله

ج- مشاهده ترک افقی در دیوار بدلیل عدم تمیز نمودن سطح ملات قبل از دیوارچینی هر ردیف می باشد و این نوع ترک نگران کننده نمی باشد. همچنین مشاهده ترک بروی محل گذر تیرهای سقف نمایانگر نیاز کتابخانه به رنگ آمیزی می باشد.



رعایت نکات ایمنی قبل از وقوع زلزله

۲- اجرای دستورالعمل های نحوه قطع جریان آب، برق، گاز و سایر امکانات خدماتی در کتابخانه : الف - گاز: معمولاً شیر اصلی گاز، روی لوله ورودی و پس از کنتور نصب می شود و دسته آن به رنگ قرمز یا نارنجی است.



رعایت نکات ایمنی قبل از وقوع زلزله

ب - برق: فیوز اصلی برق در طبقه همکف یا زیرزمین و در زیر کنتور قرار دارد. محل فیوز برق کتابخانه خود را مشخص کنید. ج - آب: شیر اصلی ورود آب به کتابخانه، در همان محلی است که لوله آب وارد کتابخانه می شود. این شیر در جنب کنتور اصلی قرار دارد. 2 - مکانی را انتخاب کنید که همه اعضاء ، بعد از وقوع زمین لرزه، در آنجا جمع شوند. 3 - یک یا چند نقطه امن را در هر اتاق انتخاب کنید تا در مواقع ضروری بتوانید به آن نقاط پناه ببرید. 4 - نقاط امن محل کار خود را در روی نقشه ای مشخص کنید

رعایت نکات ایمنی قبل از وقوع زلزله

- ▶ ۵- دوره کمک های اولیه به ویژه آموزش احیای قلبی و ریوی را از طریق هلال احمر شهر خود و یا سایر مراجع ذیصلاح، بیاموزید. ۶- محل کار شما نباید در کنار پنجره، زیر لوستر، تابلو، آینه و سایر اشیای شکننده و آویزان باشید. ۷- راهروها و خروجی های کتابخانه را بررسی کنید و وسایلی را که ممکن است بعد از وقوع زلزله سد راه شوند، از مکانها دور کنید. ۸- وسایل سنگینی را که هنگام وقوع زلزله ممکن است سقوط کنند، از جمله کتابها، گلدان های آویز و لوسترها، در محل خود محکم کنید.

رعایت نکات ایمنی قبل از وقوع زلزله

- ۱- شیروانی و کلاهک دودکش های بخاری را که در زمان وقوع زلزله ممکن است سقوط کنند، بازرسی کنید. ۱۲- با استفاده از نوارهای فلزی آبگرمکن را به دیوار محکم کنید. ۱۳- قفسه را با کمک پیچ به دیوار محکم کنید.
- ۱۴- مواد شیمیایی سمی و خطر آفرین را در ظرف پلاستیکی مطمئن و در پایین ترین قسمت گنجه ها قرار دهید. ۱۵- نزدیک ترین محل های امداد رسانی مانند جمعیت هلال احمر، راهداری، درمانگاه ها، آتش نشانی و قرارگاه های نیروی انتظامی را، که در هنگام حادثه می توانند به شما کمک کنند، شناسایی کنید.

رعایت نکات ایمنی هنگام وقوع زلزله

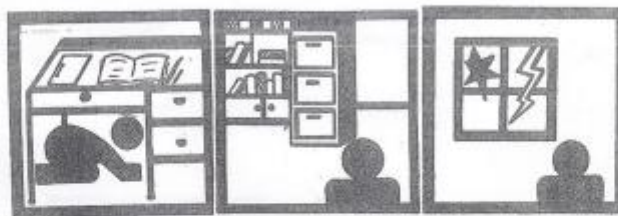
- ۱- اگر ساختمان کتابخانه شما با خطر ریزش روبه روست، به پناهگاهها یا نقاط امن بروید.
- ۲- از آسانسور استفاده نکنید و از اشیای بلند، سنگین و حفاظت نشده، فاصله بگیرید.
- ۳- اگر در داخل کتابخانه هستید، روی زمین بنشینید و به کمک بازوها و دستهای خود، سر و پشت گردن را محافظت کنید، یا اینکه زیر یک میز محکم بنشینید و به پایه آن بچسبید، و یا زیر در گاهی یا گوشه های اتاق بایستید.
- ۴- در صورتی که روی ویلچر قرار دارید، همان جا بمانید و آن را قفل کنید.
- ۵- برای دریافت آخرین اطلاعات و راهنمایی های لازم به رادیو گوش دهید.
- ۶- از تلفن، جز در موارد ضروری استفاده نکنید. خطوط تلفن باید برای تماس های ضروری آزاد باشد.
- ۷- اگر در هنگام وقوع زمین لرزه، در حال خارج شدن از کتابخانه و یا خارج از آن هستید، اولین کاری که باید انجام دهید، این است که سر خود را مقابل خطر ریزش به کمک اشیایی مانند کیف، کتاب و یا تخته محافظت کنید و در صورت در دسترس نبودن این اشیاء، از پشت دستان استفاده کنید.

رعایت نکات ایمنی هنگام وقوع زلزله

- ▶ ۸- اگر در خارج از کتابخانه هستید، به نقطه امنی دور از ساختمان ها، درختان و سیم های برق پناه ببرید. ۹- مراقب خیابان های دارای شکستگی، شکاف های زمین، آتش سوزی و ترکیدگی لوله های آب باشید، تا هنگام گریز از کتابخانه صدمه نبینید. ۱۰- از خیابان ها و کوچه های تنگ و باریک فوراً خارج شوید و همچنین از پل های عابر پیاده و پل های هوایی ماشین رو دور شوید. ۱۱- از دیوارهای سنگ کاری شده، بخاری دیواری و شیشه های بزرگ فاصله بگیرید. ۱۲- تا توقف کامل زلزله در جای خود بمانید. ۱۳- یک کپسول آتش نشانی مناسب در کتابخانه داشته باشید و در مورد نحوه استفاده از آن، آموزش ببینید. (انجام به صورت عملی)

رعایت نکات ایمنی هنگام وقوع زلزله

توسعه‌های ایمنی در هنگام وقوع زلزله در ساختمانهای مسکونی و اداری
آگاهی - آمادگی
آرامش - ایمنی



در زیر میز کار خود پناه بگیرید

از قابها و قفسه‌های سنگین
فاصله بگیرید

از پنجره‌ها و درهای شیشه‌ای
دور شوید

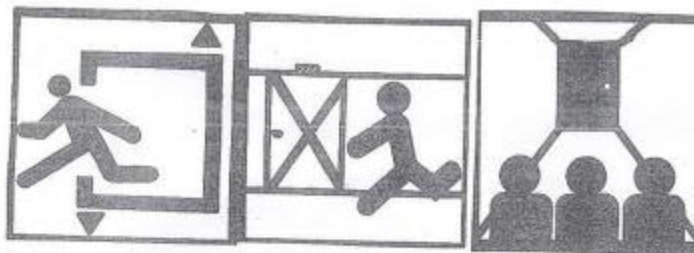


در در راهرو خم شوید به طرف
دیوار بروید و به حالت نشستگی
از سی خود محافظت کنید

از اشیایی که احتمال سقوط
آنها وجود دارد فاصله بگیرید

از فرار کردن زیر نورسرها و
اوزها خودداری کنید

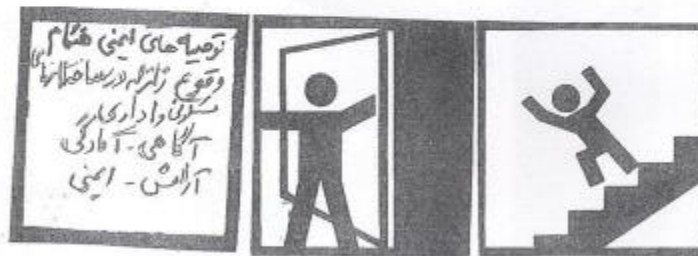
رعایت نکات ایمنی هنگام وقوع زلزله



اگر در آسانسور هستید در اولین طبقه خارج شوید

در صورت لزوم از خروجیهای اضطراری استفاده کنید

از هجوم آوردن به طرف درهای خروجی خودداری کنید



کمیته ملی کاهش اثرات بلایای طبیعی

در چارچوب در پناه بگیرید

از پلکان استفاده نکنید

پس از وقوع زلزله چه باید کرد؟

الف - اگر در داخل کتابخانه هستید:

- 1 - آرامش خود را حفظ، و دیگران را نیز به آرامش دعوت کنید. 2 - برای مقابله با خطرهای ناشی از پس لرزه های احتمالی، آماده باشید. 3 - برای پیشگیری از وقوع آتش سوزی، جریان برق را قطع کنید و شیر گاز را ببندید، اگر شیر گاز شکسته شده است و بستن آن امکان پذیر نیست، به سرعت محل را ترك کنید. 4 - اگر هنوز آب در لوله ها جریان دارد، چندین ظرف آب ذخیره کنید و شیر را ببندید. در صورتی که جریان آب قطع شده باشد، برای تهیه آب ضروری از قالب یخ درون یخچال و منبع آب استفاده کنید. 5 - در محل هایی که بوی گاز استشمام می شود، از روشن کردن کبریت، فندك، سیگار و چراغ خودداری کنید. 6 - اگر آتش سوزی در داخل کتابخانه رخ داده است، برای جلوگیری از سرایت آن به سایر مناطق، فوراً آتش را مهار کنید. اگر آتش سوزی تا حد زیادی گسترش یافته است، محل را ترك کنید. 7 - برای نجات مجروحان و آوار ماندگان، به خصوص افراد آسیب پذیر کودکان، سالمندان، معلولان و بیمارانی که در همسایگی شما هستند، تلاش کنید. 8 - افرادی را که به شدت مجروح شده اند، حرکت ندهید، مگر آنکه خطر خفگی آنها را تهدید کند. 9 - رادیوی خود را روشن بگذارید تا آخرین اخبار و دستور العمل ها مطلع شوید.

پس از وقوع زلزله چه باید کرد؟

- ▶ ۱۰ - از تلفن، جز در مواقع ضروری استفاده نکنید، اشغال نبودن تلفن، به کسانی که از حادثه نجات یافتند، امکان می دهد تا با شما تماس بگیرند و شما را راهنمایی کنند. ۱۱ - از مصرف مواد خوراکی آلوده و یا موادی که در معرض شیشه های شکسته قرار گرفته، خودداری کنید. ۱۲ - کتابخانه را بازدید کنید تا از خرابی های غیر ظاهری مطلع شوید. ۱۳ - اگر بوی گاز به مشامتان رسید، کلید برق را نزنید و از وسایل برقی به هیچ وجه استفاده نکنید، به سرعت شیر اصلی گاز را ببندید و در صورت امکان درها و پنجره ها را باز کنید. ۱۴ - برای پیدا کردن مکانهای نشت گاز و نقاطی که در معرض خطر آتش سوزی هستند، حتی الامکان از چراغ قوه استفاده کنید.
- ۱۵ - درب کمدها و قفسه ها را در مواقع ضروری، با احتیاط باز کنید و مواظب سقوط اشیاء باشید. ۱۶ - از شایعه پراکنی جدا خودداری کنید.

پس از وقوع زلزله چه باید کرد؟

ب - اگر در خارج کتابخانه هستید:

- ۱ - از تجمع در خیابان ها و مسیرها را برای عبور و مرور وسایل نقلیه امدادی، باز بگذارید.
- ۲ - به دیدن مناطق اطراف نروید و از نزدیک شدن به کتابخانه های تخریب شده خودداری کنید.
- ۳ - به سیم ها و کابل های برق دست نزنید.
- ۴ - با امداد گران و نیروهای انتظامی در کمک رسانی همکاری کنید، ولی مانع و مزاحم فعالیت آنها نشوید.
- ۵ - بعد از وقوع زمین لرزه، افراد زیادی می توانند به شما کمک کنند. با والدین و مربیان خود صحبت کنید یا از آنها بخواهید درباره چیزهایی که شما را ناراحت می کند، با مددکاران هلال احمر، صحبت کنند.
- ۶ - بعد از زمین لرزه، از ناحیه تخریب شده دور شوید تا آن ناحیه پاکسازی شود.
- ۷ - تجهیزات کمکی را برای احتمال وقوع زمین لرزه های بعدی، نگهداری کنید.
- ۸ - سعی کنید تا سه روز پس از حادثه، از خودروی شخصی استفاده نکنید.

سیستم های اطفاء حریق

کپسولهای دستی آتش نشانی

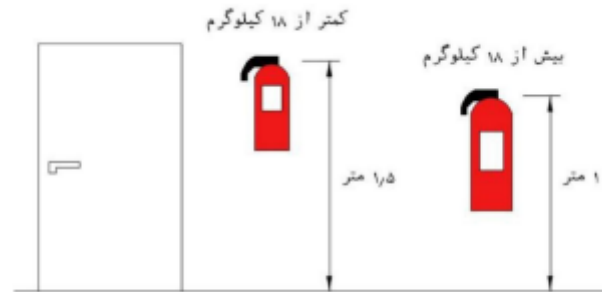
تهیه و نصب کپسولهای دستی آتش نشانی در کلیه کتابخانه ها الزامی است. تعداد، نوع و ظرفیت کپسولها: بر اساس شکل فضاها و نوع معماری متفاوت میباشد ولیکن بطور تقریبی برای هر ۱۲۰ متر مربع زیربنای کتابخانه، حداقل یک کپسول پودر و گاز چند منظوره- (6) ABC کیلویی و برای هر طبقه حداقل یک کپسول CO_2 3 کیلویی باید تامین گردد. در هر طبقه حداقل یک کپسول پودر و گاز و یک کپسول CO_2 نصب شود. حداکثر فاصله دسترسی تا هر خاموش کننده از دورترین نقطه کتابخانه، بیشتر از ۲۳ متر نباشد. تاکید می گردد کپسولهای پودر و گاز BC، توانایی کافی برای اطفای حریق کاغذ و چوب (گروه A) را نداشته و باید از کپسولهای پودر چند منظوره- () ABC استفاده شود.

سیستم های اطفاء حریق

- ▶ در موتورخانه ها نیز تعداد و ظرفیت کیسولها بستگی به نوع تجهیزات دارد که حداقل یک کیسول پودر و گاز ۶ کیلویی و یک کیسول CO_2 3 کیلویی مورد نیاز است (برای موتورخانه های بزرگ کیسولهای چرخدار تا وزن ۵۰ کیلوگرم مورد نیاز خواهد بود). در اتاق تابلوهای برق و سایتهای کامپیوتر نیز کیسول CO_2 ، باید قرار گیرد.

سیستم های اطفاء حریق

- ▶ نصب خاموش کننده های دستی: کیسوله های دستی باید در مسیر راههای خروج و کاملاً در دسترس و در دید افراد قرار گیرند.



سیستم های اطفاء حریق

- ▶ خاموش کننده هایی که وزن کل آنها کمتر از ۱۸ کیلوگرم باشد، باید به نحوی نصب گردند که ارتفاع نقطه بالایی خاموش کننده از کف زمین بیشتر از ۱۵۰ سانتیمتر نباشد. خاموش کننده هایی که وزن کل آنها بیش از ۱۸ کیلوگرم باشد (غیر از خاموشکننده های چرخدار) باید به نحوی نصب گردند که ارتفاع نقطه بالایی خاموش کننده از کف زمین بیشتر از ۱۰۰ سانتیمتر نباشد.

طریقه ی استفاده از خاموش کننده های پودر و گاز

۱- با حفظ خونسردی، خاموش کننده را برداشته و آن را چند بار سروته کنید تا پودر داخل آن از حالت سفتی خارج شود. ۲- میله ضامن را بکشید. ۳- در فاصله معینی پشت به باد و رو به آتش قرار بگیرید (۴ الی ۶ متر) ۴- اهرم تخلیه ی خاموش کننده را فشار دهید، اگر ضربه ای است، ضربه بزنید و یا اگر فلکه ای است آن را باز کنید.

طریقه ی استفاده از خاموش کننده های پودر و گاز

5- محل خروج پودر را به طرف حریق گرفته و از یک گوشه به صورت جارویی حریق را اطفاء کنید . 6- این خاموش کننده برای حریق چوب و کاغذ کاربرد داد. در صورت ضرورت برای انواع دیگر حریق ها نیز می تواند مورد استفاده قرار گیرد.



طریقه استفاده از کپسول CO2

1- با حفظ خونسردی، میله ضامن را بکشید. 2- در فاصله معینی پشت به باد و رو به آتش قرار بگیرید (2 الی 4 متر) 3- اهرم تخلیه خاموش کننده را فشار دهید، اگر فلکه ای است آن را باز کنید. 4- محل خروج گاز را به طرف حریق گرفته و مراقب باشید که اعضای بدن با شیپور تخلیه کننده تماس پیدا نکند. زیرا این قسمت در طی عملیات بسیار سرد می شود و می تواند باعث سوختگی محل تماس گردد. این خاموش کننده بیشتر برای حریق های برقی کاربرد دارد. در صورت ضرورت برای انواع دیگر حریق ها نیز می تواند مورد استفاده قرار گیرد.

بازرسی کیسولها:

- ▶ کیسولهای آتشنشانی باید هر ۳۰ روز یکبار، مورد بررسی های زیر قرار گیرند: ۱- کیسول اطفاء حریق در محل استقرار تعیین شده قرار داده شود.
- ۲- مانعی در مسیر دسترسی به کیسول اطفاء حریق وجود نداشته باشد. ۳- راهنمای عمل خاموش کننده بر روی کیسول یا در کنار آن نصب شده باشد. ۴- بدنه سالم باوده و پلمب خاموش کننده باز نشده باشد. ۵- وزن خاموش کننده بررسی گردد، معمولاً مقدار وزن کل باید برابر مقدار درج شده بر روی کیسول باشد. ۶- فشار درون سیلندر را از روی فشار سنج مشاهده و کنترل کنید. ۷- در صورت امکان سالی یک بار (در زمان نیازمند شارژ) در حریق آموزشی از خاموش کننده استفاده شود.

شارژ کپسولها:

باید بصورت سالیانه انجام شود. (البته کپسولهای CO₂ که برای شارژ ارسال میشوند توسط متخصصین بررسی شده و در صورت عدم وجود مشکل ممکن است بعد از ۲ تا ۳ سال شارژ شوند) هنگام جمع آوری کپسول های اطفاء حریق برای شارژ ، می بایست به جای آنها کپسول جایگزین مستقر نمود. برای اطمینان از شارژ کپسولها میتوان بصورت اتفاقی بعضی از آنها را تخلیه نمود.



سیاسی از
توجه شما